

Venda Nova do Imigrante - Espírito Santo Setembro 2015

ES_VENDANO_SR_5_CPRM
Centro - Região do Hospital
UTM 24 K 277270 E 7751538 S (SIRGAS 2000)

Descrição: Grande encosta localizada na região central do município (Figura 1). Segundo informações obtidas em campo, o terreno maior, completamente escavado (Figuras 2 a 4), pertence ao hospital local, que pretende iniciar brevemente seu processo de expansão. Foi recomendado ao atual diretor do hospital, que sejam feitas obras de contenção adequada dos cortes, com sistema de drenagem a fim de se evitar infiltrações e eventuais deslizamentos ou queda de muros. Na região existem prédios residenciais de no máximo 5 pavimentos, porém estes não respeitaram a distância mínima entre o corte e o início da construção, e em breve mais um edifício será construído (Figura 5). Vale ressaltar que estes edifícios não possuem nenhuma contenção nos fundos ou um sistema de drenagem adequado. Em dezembro de 2013 ocorreu um pequeno deslizamento nos fundos do hospital, como indicado na Figura 3.

Tipologia do Processo: Deslizamento (Instalado)
Grau de Risco: Alto - R3

Quantidade de imóveis em risco: 50 (incluindo edifícios residenciais e um hospital)

Quantidade aproximada de pessoas em risco: 300 (considerando que o hospital atualmente conta com aproximadamente 70 leitos, mais os pacientes diários)

Sugestões de Intervenções

- Implantação de medidas de controle institucionais, no sentido de limitar as intervenções e obras em região de encostas e áreas de risco em todo o município;
- Obras de contenção dos taludes de cortes existentes na encosta (com acompanhamento de especialista - Engº Geotécnico);
- Verificação das estruturas das residências existentes (Engº Civil/Geotécnico);
- Monitoramento constante do solo local e dos ravinamentos e sulcos já presentes;
- Obras de melhorias na infraestrutura urbanística, como, pavimentação de ruas e implantação de sistema eficiente de drenagens de águas pluviais e seu correto destino até as drenagens naturais;
- Reflorestamento e reconstituição das áreas do entorno, a fim de se evitar o início de novos processos erosivos;
- Conscientização da população sobre os riscos de construções feitas de forma incorreta (corte/aterro nas encostas) e sem conhecimentos técnicos;
- Implantação de sistema de coleta de esgoto adequado e eficiente;
- Implantação de políticas de controle urbano para inibir futuras construções e ocupações em áreas de risco - fiscalização eficiente e constante nestas áreas;
- Revisão e inclusão das áreas de risco no Plano Diretor Municipal;
- Formação de líderes comunitários para apoiar a Defesa Civil Municipal;
- Palestras visando uma conscientização ambiental e em relação as áreas de risco do município;
- Instalação de pluviômetros para monitoramento e alerta em alguns pontos estratégicos do município.

As informações contidas nesta prancha baseiam-se exclusivamente em observações de campo, em análises qualitativas e em deduções lógicas. Portanto, estudos geotécnicos / hidrológicos devem ser contratados para a delimitação precisa do setor de risco geológico, assim como, para a obtenção de soluções técnicas adequadas.



1



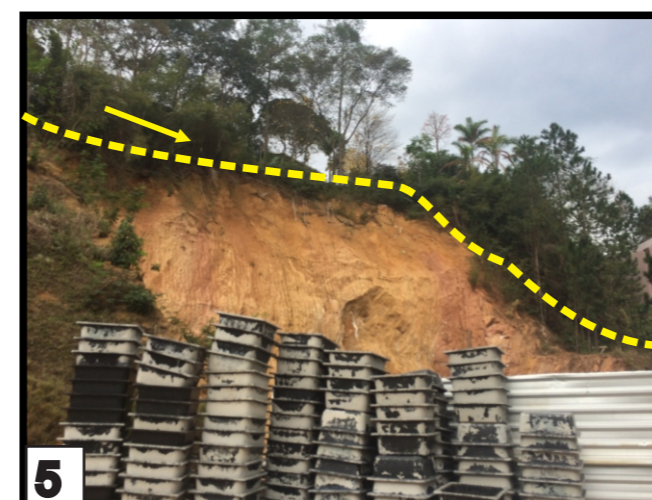
2



3



4



5

Legenda



Delimitação do setor risco



Sentido da drenagem



Taludes de corte expostos / aterros



Detalhes nas imagens

EQUIPE TÉCNICA
Andrea Fregolente Lazaretti (SUREG-SP)
Luiz Fernando dos Santos (SUREG-SP)
Geólogos - Pesquisadores em Geociências